

Analyse agricole

*Dans le cadre de l'élaboration du
Plan Local d'Urbanisme Intercommunal*

**Communauté de communes
Sumène Artense**

**aGRICULTURES
& TERRITOIRES**
CHAMBRE D'AGRICULTURE
CANTAL



TERRES d'**a**VENIR

Diapositive 2

Les 2 réunions publiques d'information, animées par la Chambre d'Agriculture, ont permis d'évoquer les principaux effets d'un document d'urbanisme sur l'activité agricole.

52 personnes étaient présentes dont 46 exploitations et 3 maires (*Bassignac, Beaulieu et La Monselie*)

Les **5 journées d'enquêtes** ont permis de rencontrer 136 exploitants

Avec l'aide des mairies, nous avons récupéré 21 questionnaires en plus.

3 journées de terrains ont permis une vérification de l'état des bâtiments, la localisation des projets de bâtiments...

Pour les besoins de ce diagnostic, nous avons donc utilisé les données recueillies lors des entretiens individuels, nos fichiers internes (services environnement, économique, élevage...), les statistiques des RGA 2000 et 2010 ainsi que nos études PLU ou carte communale sur Ydes, Champs/Tarentaine, Champagnac et Trémouille.

Méthodologie

- 2 réunions d'information à Champs sur Tarentaine et Vebret le 23 mai 2019
- 5 journées d'entretiens avec les exploitants agricoles à Champagnac, Saignes, Trémouille, Lanobre, Antignac et Ydes les 27, 28 mai et 04, 06, 14 juin 2019
- Travail de terrain réalisé les 30, 31 juillet et 06, 07 août 2019
- 1 réunion de restitution auprès des référents agricoles le 10 décembre 2019

Diapositive 3

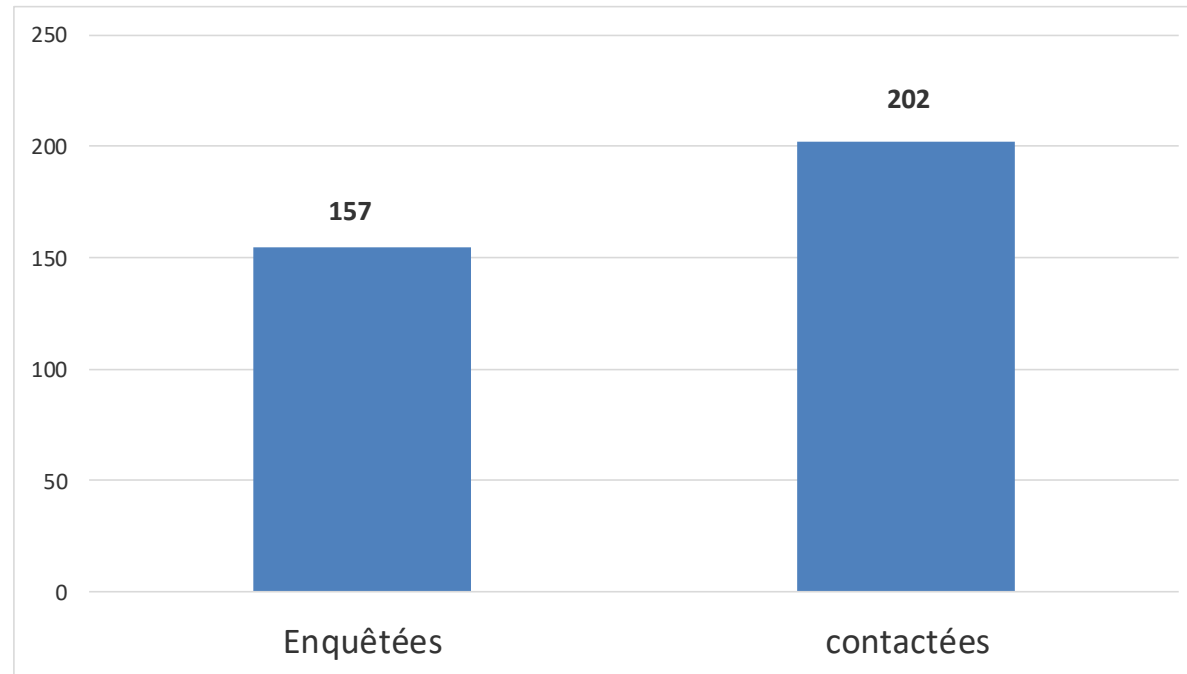
Le diagnostic agricole s'appuie sur un échantillon représentatif puisque plus 64% des exploitants ont directement été enquêtés.

157 d'entre eux ont répondu un questionnaire détaillé.

Au niveau de la concertation, plus de 200 exploitants ont au moins eu une information sur le PLUi via des contacts téléphoniques, courrier, réunion ...

Le diagnostic a été complété pour l'ensemble des exploitants sur certaines données via nos fichiers internes 2019 et les RPG 2014 et 2017 (âge, SAU, production, cheptel, ilots PAC).

Concertation avec les exploitants



64% des exploitants ont été enquêtés directement

Au total, 82% des exploitants ont au moins eu un contact téléphonique

Diapositive 4

Exploitations recensées :

- Nous avons dénombré 247 exploitations agricoles pour 312 exploitants ou co-exploitants dont 69 double-actifs ;
- 58 exploitations sont sous forme sociétaire (EARL, GAEC) soit 23%. Plus faible que la moyenne départementale

Main d'œuvre :

La main d'œuvre sur les exploitations est légèrement inférieure à la moyenne départementale.

Le taux moyen est de 1,23 UTA* / exploitation (1,3 sur le département).

Ceci s'explique notamment par un nombre assez important de double-actif.

*UTA : unité travail annuel

Exploitations et population agricole



Les exploitations agricoles

- **247** exploitations
- **189** exploitations individuelles
- **58** exploitations **sous forme sociétaire** (49 GAEC, 5 EARL, 4 SCEA)

- **312** chefs d'exploitation dont 69 double-actifs ou cotisants solidaires

Volume de main d'œuvre

- **1,23 UTA / exploitation**

*Sumène Artense : 49 ha / UTA
Cantal : 45 ha / UTA*

Octobre 2019

Chambre d'Agriculture du Cantal - Service juridique, foncier et environnement



Diapositive 5

Près de 1/3 des exploitations ont disparu en ~20 ans

Cette baisse du nombre d'exploitation est générale à l'ensemble des communes de la communauté.

L'agrandissement des structures agricoles (+ 11 ha en 19 ans) a entraîné la disparition de petites exploitations.

Sur l'ensemble de ce territoire, ~ 6 exploitations disparaissent chaque année.

Malgré tout, il faut relativiser car le département du Cantal résiste relativement bien en comparaison d'autres départements de la région. Nous avons encore un taux d'installation assez dynamique.

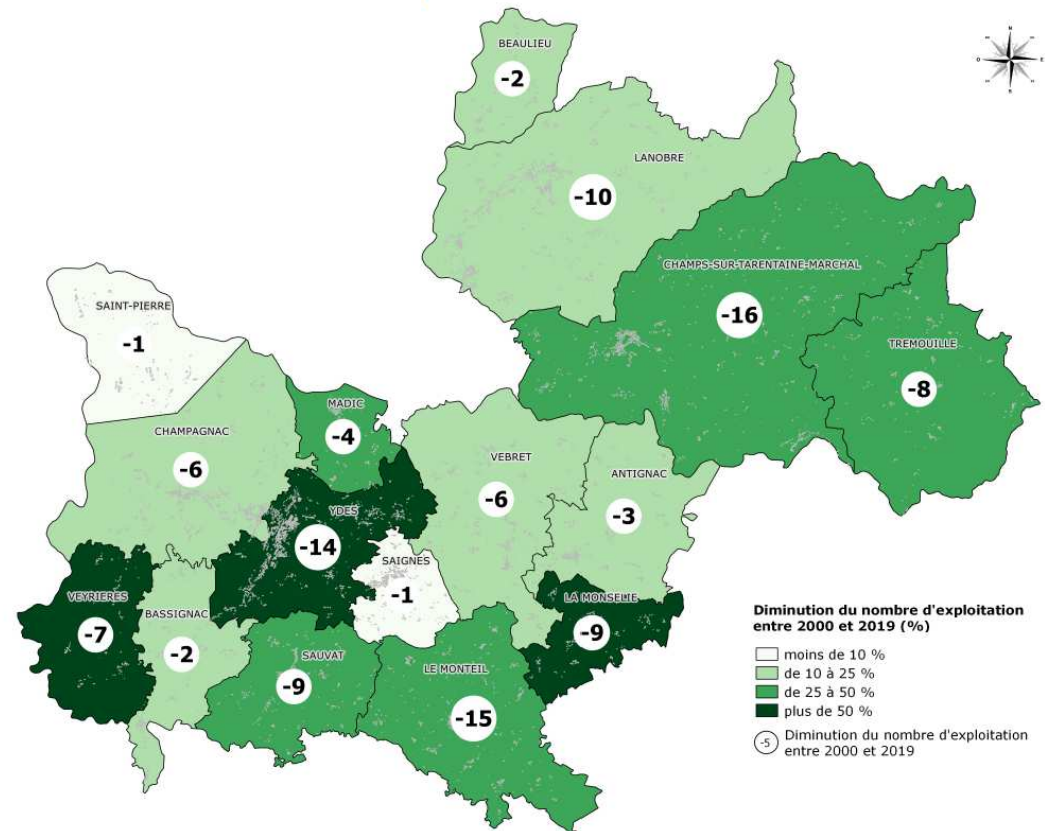
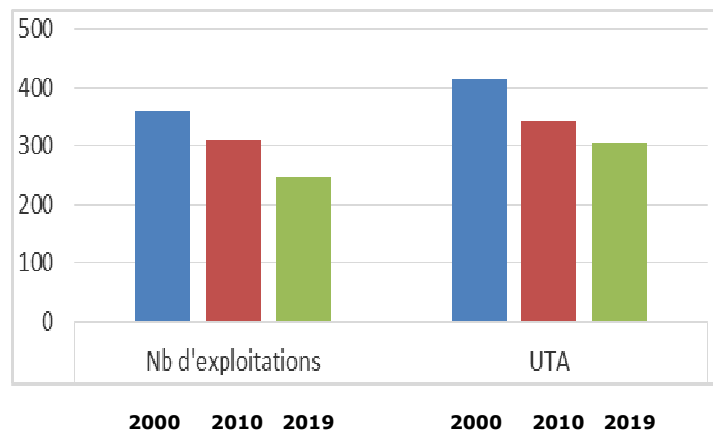
Exploitations et population agricole



Baisse du nombre d'exploitation entre 2000 et 2019

Disparition de 113 exploitations

Soit une diminution de 31% sur ~ 20 ans



Les communes de Ydes, Veyrières et la Monsélie sont particulièrement concernées

Octobre 2019

Chambre d'Agriculture du Cantal - Service juridique, foncier et environnement



Diapositive 6

La part des actifs agricoles sur ce territoire est plus faible que la moyenne départementale.

Ceci s'explique par la présence sur le territoire de quelques grosses entreprises génératrices d'emplois (Entreprise Lapeyre sur Ydes, bassin d'emploi de Bort les Orgues)

Par contre, dès que l'on s'éloigne des axes routiers principaux, la représentation des agriculteurs est beaucoup plus importante avec + 20% sur certaines communes.

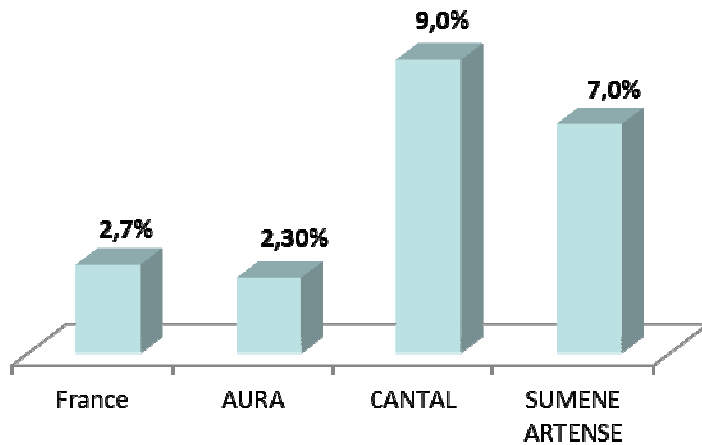
Sur une majorité de communes, l'agriculture est l'activité économique principale.

Il faut aussi noter la main d'œuvre présente sur des établissements en lien avec l'activité agricole (laiterie de Lanobre ~ 60 salariés, Biscuiterie de Madic ~ 10 salariés).

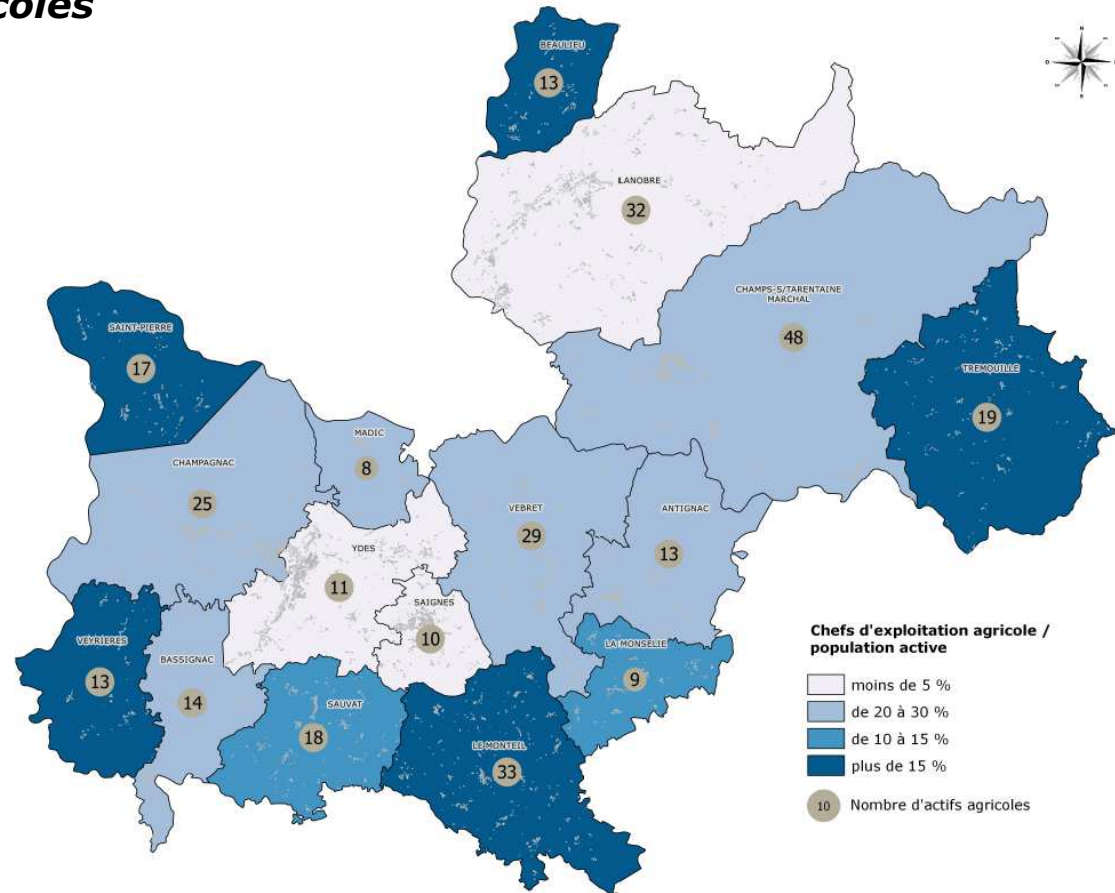
Exploitations et population agricole



Part des actifs agricoles



Source : INSEE



Octobre 2019

Chambre d'Agriculture du Cantal - Service juridique, foncier et environnement



Diapositive 7

Age moyen des exploitants :

Les exploitants ont une moyenne d'âge de 50,3 ans. Elle est supérieure à celle du département (49 ans).

La moitié des exploitations ont au moins un associé de + 50 ans

60 exploitants ont moins de 40 ans (19%) et 108 ont plus de 55 ans (35%)

Le nombre de jeunes exploitants est en baisse depuis les années 2000.

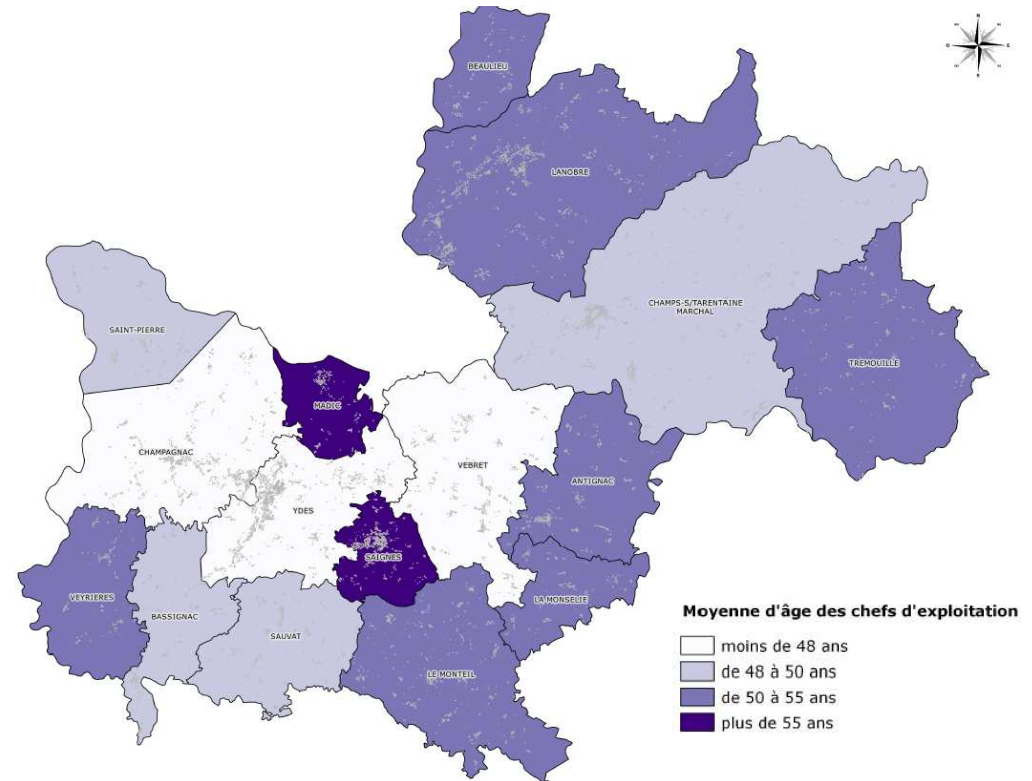
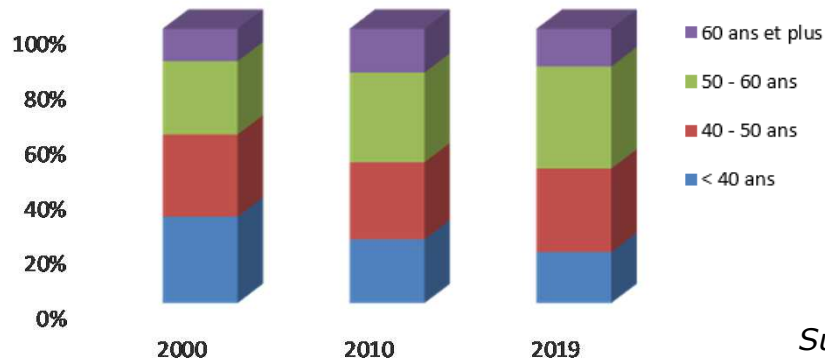
Exploitations et population agricole



Age des chefs d'exploitation

- **50,3 ans** de moyenne d'âge
(légèrement supérieur au département)
- 51% des exploitants ont plus de 50 ans
(38% en 2000)

Age des exploitants



Sur les communes de **Madic**, **Saignes** et **Antignac** la moyenne d'âge des exploitants est > à 53 ans.

Octobre 2019

Chambre d'Agriculture du Cantal - Service juridique, foncier et environnement

Diapositive 8

Pérennité des exploitations :

40% des exploitations ont au moins un exploitant de 55 ans et plus.

Sur les 99 exploitations concernées, 68 n'ont pas de reprise assurée.

Caractéristiques de ces exploitations :

21 exploitations < 25 ha et 64 ans de moyenne

15 exploitations entre 25 et 50 ha et 65 ans de moyenne

19 exploitations entre 50 et 75 ha et 58,5 ans de moyenne dont 2 GAEC, 1 EARL
(dont 1 GAEC avec 1 jeune associé)

13 exploitations > 75 ha et 58,2 ans de moyenne dont 7 GAEC (dont 2 avec
jeunes associés)

Le vieillissement et les difficultés de succession ne permettront pas de limiter la chute nombre d'exploitation dans les prochaines années.

Pérennité des exploitations

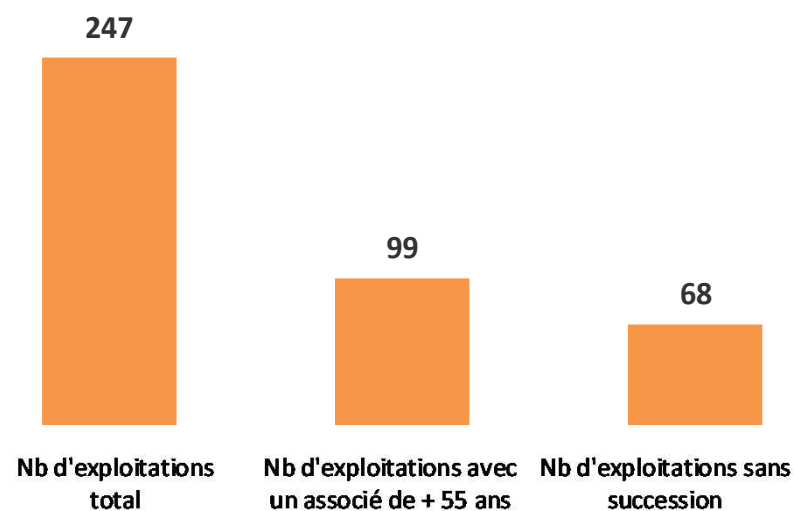


- **99 exploitations** avec au moins un exploitant ou associé de **plus de 55 ans**

(soit 108 exploitants)

- **68 exploitations** n'ont pas de succession assurée
L'ensemble de ces exploitations représentent environ 3 302 ha

- ✓ *66 exploitations individuelles ou sociétés sans jeune associé (2 974 ha)*
- ✓ *2 sociétés avec au moins un jeune associé (328 ha)*



Octobre 2019

Chambre d'Agriculture du Cantal - Service juridique, foncier et environnement



8

Diapositive 9

Pérennité des exploitations :

Le vieillissement se fait ressentir sur tout le territoire et notamment sur certaines communes (*Veyrières, Madic, Saignes...*).

Une soixantaine d'exploitations sont concernées par des problèmes de succession.

Certaines communes sont particulièrement concernées :

Champs/tarentaine (8), Le Monteil et Sauvat (7), Antignac, Ianobre, Madic et Vebret (5)

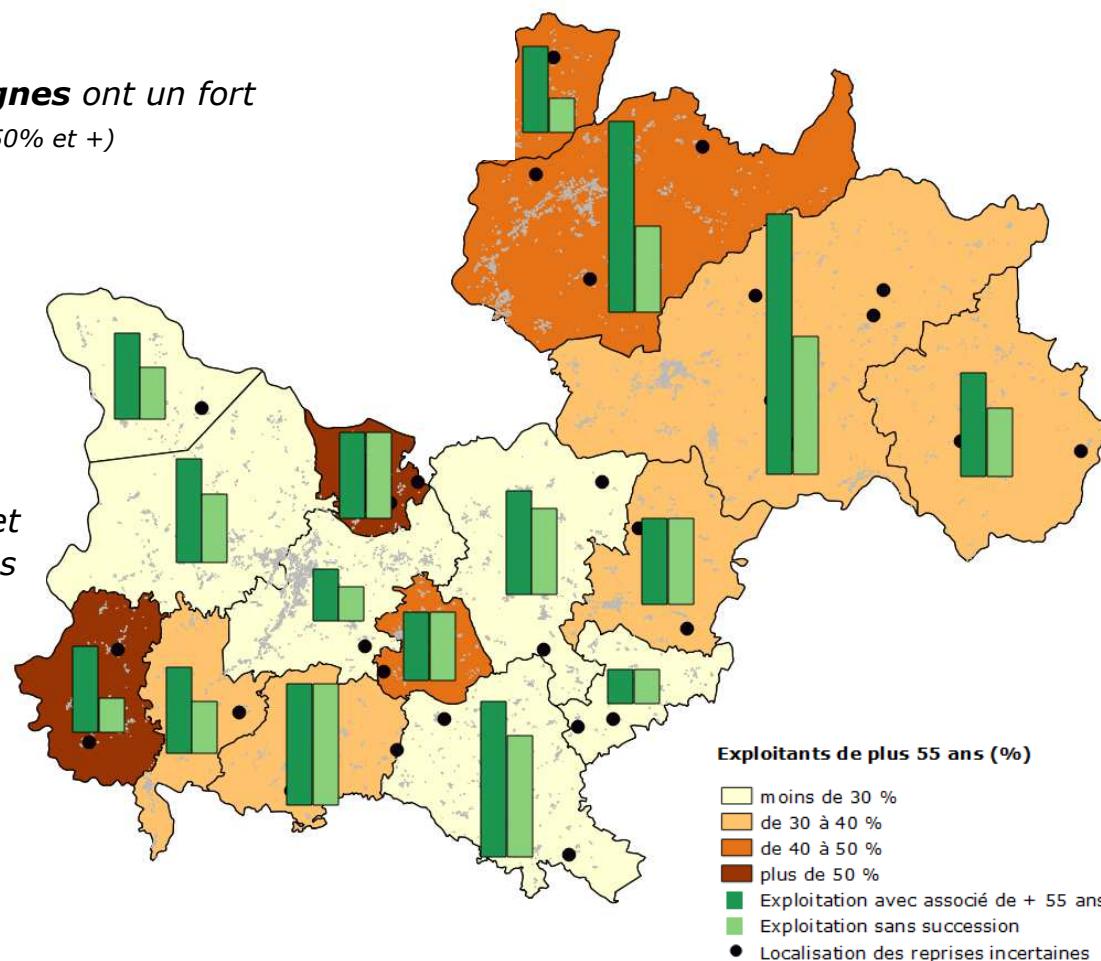
Ces exploitations représentent ~ 3 400 ha dont 3 000 ha à court terme

Pérennité des exploitations



Les communes de **Madic, Veyrières** et **Saignes** ont un fort pourcentage d'exploitants de + de 55 ans. (50% et +)

Les communes de **Madic, Sauvat, Saignes** et **Antignac** ont un fort taux d'exploitations sans succession. (+ 40%)



Source : enquêtes 2019

Octobre 2019

Chambre d'Agriculture du Cantal - Service juridique, foncier et environnement



Diapositive 10

Dynamique d'installation assez faible

Au niveau départemental, nous sommes sur un secteur assez peu dynamique en matière d'installation.

Nous comptabilisons une trentaine d'installation aidées sur 10 ans soit 3 installations par an en moyenne.

Dans nos enquêtes, nous avons recensé 27 projets d'installation de jeunes agriculteurs dont 10 nouveaux associés dans des GAEC et 14 reprises d'exploitations individuelles familiales.

Les communes de Madic, Saignes sont à surveiller car le nombre d'exploitation est faible et la plupart n'ont pas de succession.

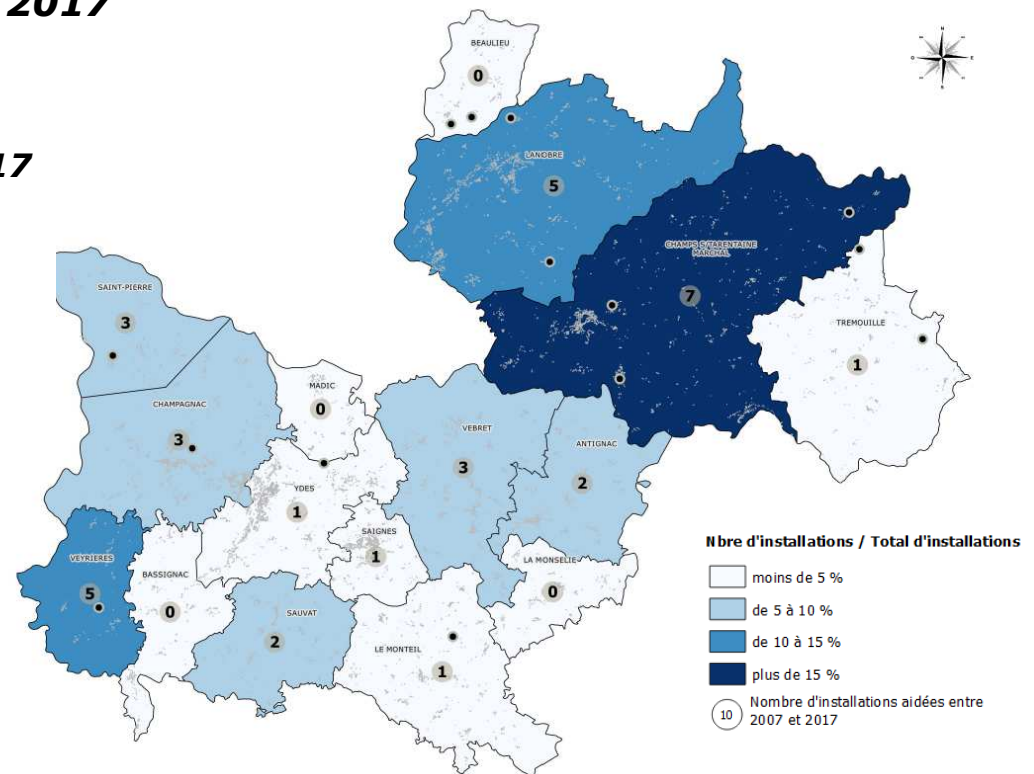
Installation (avec DJA)



Dynamique d'installation entre 2007 et 2017

Installations aidées avec DJA

On compte **34 installations** entre 2007 et 2017 avec une dynamique plus importante sur les communes de Champs / tarentaine, Lanobre et Veyrières.



27 installations sont envisagées :

Lanobre (6) / Champs / Tarentaine (4) / Beaulieu, Veyrières (3) / St Pierre, Trémouille, Le Monteil (2) / Champagnac, La Monsélie, Bassignac, Sauvat et Ydes (1)

Octobre 2019

Chambre d'Agriculture du Cantal - Service juridique, foncier et environnement



10

Diapositive 11

La surface agricole exploitée représente 14 897 ha (dont ~ 850 ha non déclarés) soit un peu moins de la moitié du territoire.

Occupation du sol :

Un territoire très boisé, beaucoup plus que la moyenne départementale.

Les exploitations exploitent seulement 8% de leur SAU à l'extérieur de la communauté de communes.

22 exploitations ont plus de surfaces à l'extérieur de la commune du siège.
Avec l'agrandissement des structures, les déplacements sont donc plus fréquents.

Espace agricole



▪ Surface totale (32 859 ha)

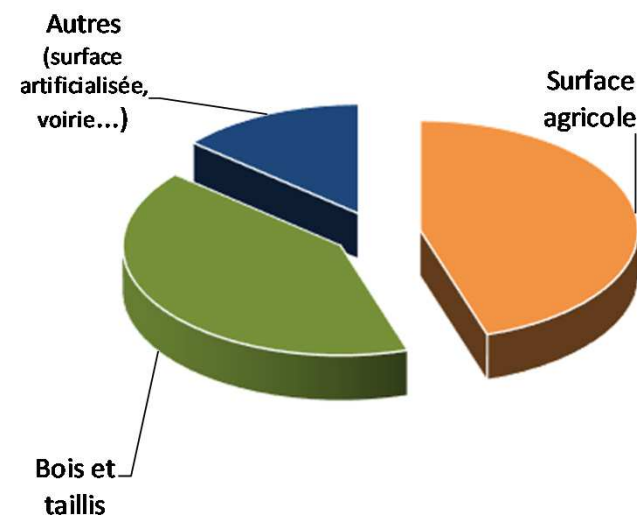
46 % de SAU (données RPG 2017 + non déclaré) (14 897 ha)

41 % de surface boisée ou taillis (13 628 ha)

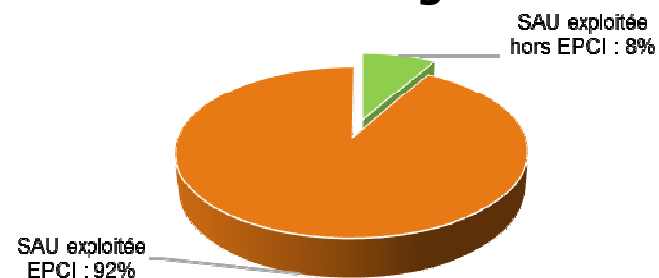
13 % autres (4 334 ha) (*routes, voie ferrée, réseau hydrographique, lacs, carrière, urbanisation, terrains non exploitables ...*)

42 exploitations exploitent ~ 1 250 ha hors du territoire de l'EPCI.

Occupation du sol



Surface agricole utile



Octobre 2019

Chambre d'Agriculture du Cantal - Service juridique, foncier et environnement

Diapositive 12

Occupation du sol :

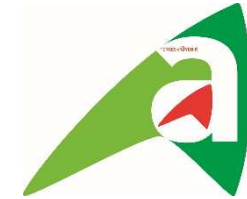
On constate une très forte majorité de prairies permanentes.

Les cultures et prairies temporaires représentent moins de 7% de la SAU totale. Elles sont présentes essentiellement sur la partie Ouest du territoire et notamment sur les secteurs de plateaux.

Nous avons à faire à un élevage bovin extensif avec un chargement moyen de 1,01 UGB/ha. *(Sur le département : 1,25 UGB / ha)*

On recense aussi quelques surfaces en maraîchage sur Beaulieu, Lanobre, Champagnac et Ydes. (5 à 10 ha)

Espace agricole



Une très forte majorité de prairies permanentes

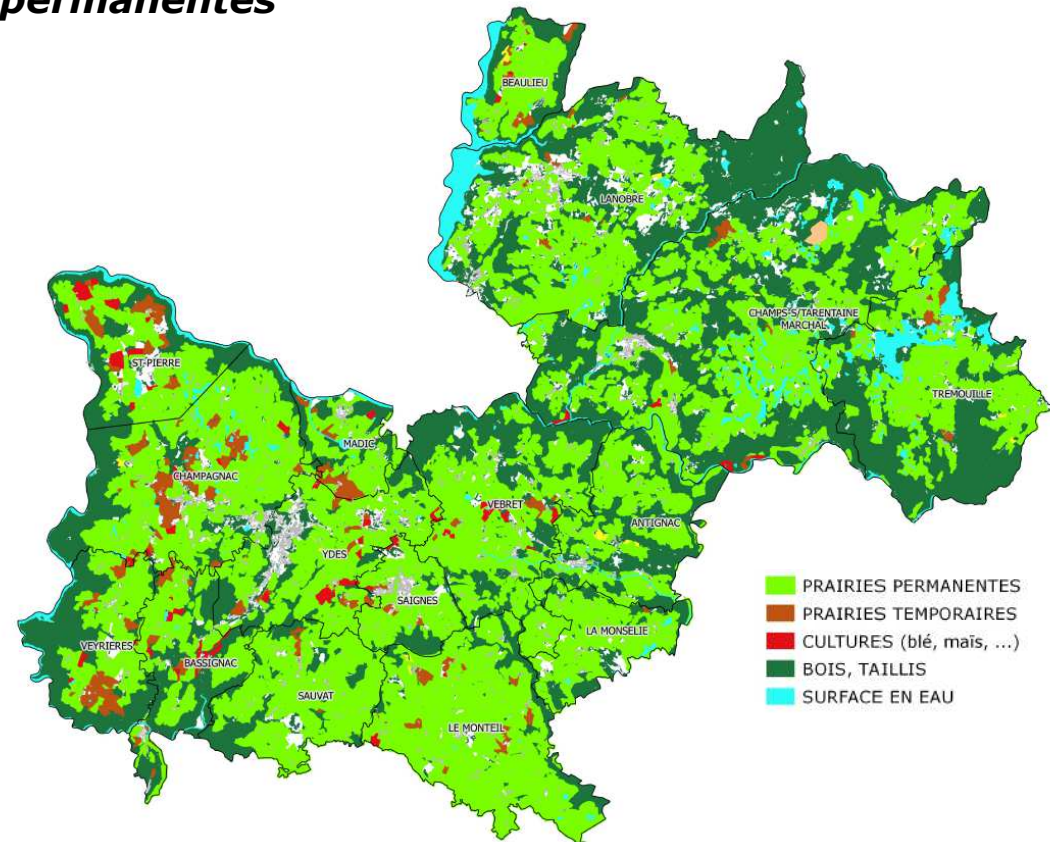
(RPG 2017 – culture majoritaire par îlot)

14 853 ha en prairies permanentes (93%)

798 ha en prairies temporaires (5%)

242 ha en céréales, maïs... (1,5%)

31 ha en estives et landes (0,1%)



Octobre 2019

Chambre d'Agriculture du Cantal - Service juridique, foncier et environnement



12

Diapositive 13

Les 247 exploitations agricoles sont bien réparties sur le territoire.

Les communes de Le Monteil, Sauvat, Champagnac et Saignes à l'Ouest du territoire ont un taux de SAU > 59%.

La part de SAU est moins importante sur quelques communes à l'Est du territoire. Ceci s'explique par la présence de boisements et de secteurs à fortes pentes ou humides difficilement exploitables.

Espace agricole

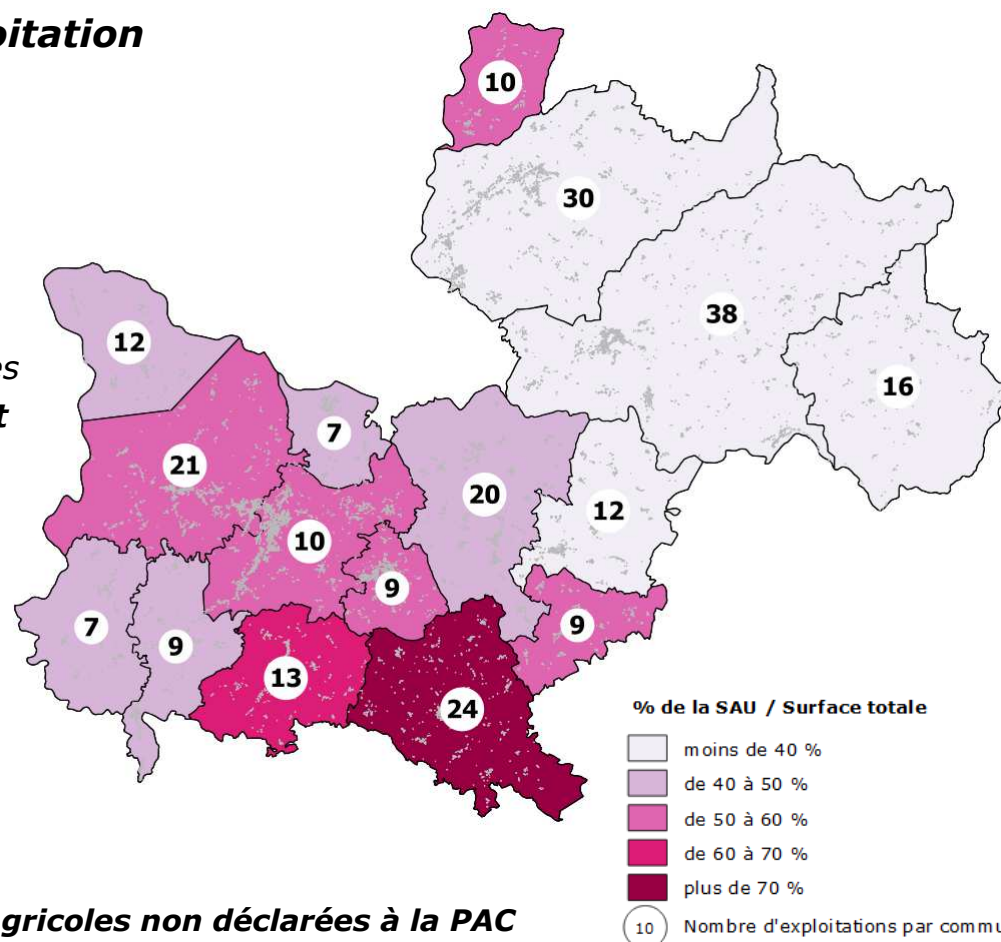


Surface agricole et Nombre d'exploitation

247 exploitations agricoles

Les surfaces agricoles représentent 46% du territoire.

Les communes avec le plus fort taux de surfaces agricoles sont **Le Monteil, Sauvât, Saignes et Champagnac** (+ 59%)



Nous avons aussi recensé ~ **850 ha de surfaces agricoles non déclarées à la PAC** (retraités, en cours de transmission, exploitant hors dépt, non agriculteur...)

Source : enquêtes 2019

Octobre 2019

Chambre d'Agriculture du Cantal - Service juridique, foncier et environnement



13

Diapositive 14

Une cinquantaine d'exploitants sur une trentaine de secteurs sont concernés par un fort **morcellement du parcellaire** agricole. Il y a eu des opérations d'aménagement foncier sur l'Ouest du territoire mais celles-ci sont anciennes et remontent à plus de 30 ans.

Nombre d'exploitants concernés par commune : Lanobre (15) / Champs/Tarentaine (9) / Trémouille (7) ...

Le phénomène de **dispersion des ilots** concerne une dizaine d'exploitations et se localise surtout sur les communes de Champs/Tarentaine et Beaulieu. Cela génère de nombreux déplacements.

16 exploitations ont plus de 20% de leur SAU non mécanisables. Cette problématique est présente surtout sur les communes de Trémouille, Lanobre, Champs/Tarentaine et Beaulieu.

Espace agricole



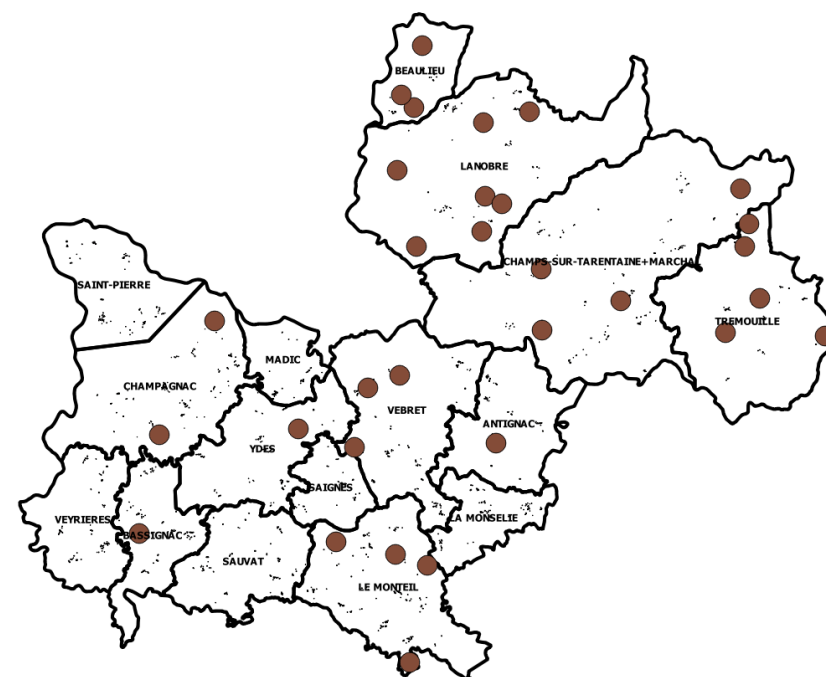
Structuration du foncier

Des remembrements anciens sur Bassignac (1969), Le Monteil (1975), Champagnac (1976), La Monsélie (1983), Madic (1969), Saignes (1972), St Pierre (1972), Vebret (1982), Veyrières (1969) et Ydes (1973)

58 exploitations ont des **îlots de parcelles morcelés** sur une trentaine de secteurs. (plus 10 exploitations hors EPCI)

Plus particulièrement sur les communes de :

- **Antignac** (Sauronnet)
- **Bassignac** (Parensol)
- **Beaulieu** (Lachaux, Chantegril, le Bourg)
- **Champagnac** (Moulergues, Prodelles)
- **Champs / Tarentaine** (Perols, Valessard, Sarran, Jallendrieux)
- **Lanobre** (Chassagne, Vallat, Marcoix, Veillac, Cheylade, Raboisson, Lasserre,)
- **Le Monteil** (Perignac, Jalaniac, Varagne)
- **Trémouille** (Coudert, Deymas, la Planchette, la Faucher, Chaussidert)
- **Vebret** (Cheyssac, Verchalles, Sumenat)
- **Ydes** (gare de Saignes)



Source : enquêtes 2019

● Morcellement du parcellaire

Octobre 2019

Chambre d'Agriculture du Cantal - Service juridique, foncier et environnement

Diapositive 15

SAU moyenne :

- Elle est inférieure à celle du département ;
Elle a augmenté de 11 ha en 19 ans.

Classement des exploitations (SAU) :

- 118 exploitations < 50 ha ;
- 88 exploitations entre 50 ha et 100 ha ;
- 41 > 100 ha.

Les souhaits d'agrandissement émanent d'une quarantaine d'exploitations avec une plus forte demande sur Lanobre, Champagnac et Vebret.

Mode de faire valoir :

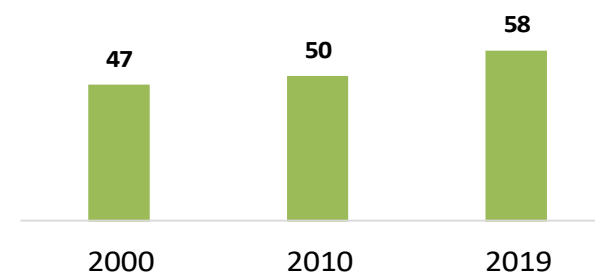
La maîtrise foncière en revanche est plutôt satisfaisante et supérieure à la moyenne départementale.

Caractéristiques des exploitations

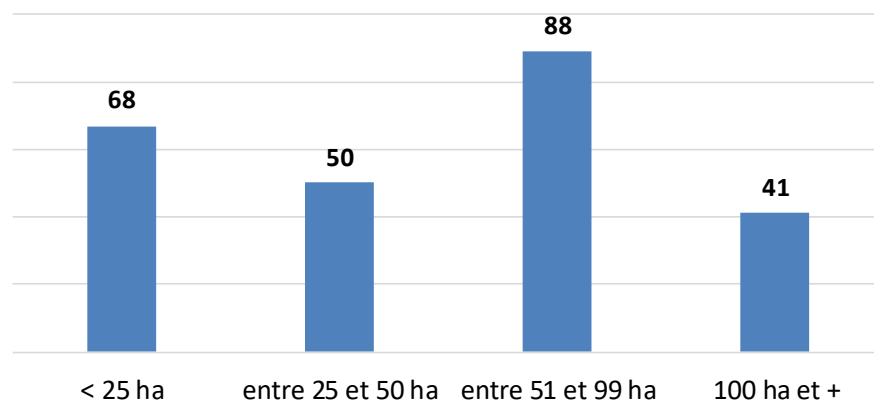


- **58 ha** de SAU moyenne (**62 ha** pour le département)
- La SAU moyenne des exploitations augmente (+ 11 ha entre 2000 et 2019)
- 48% des exploitations ont moins de 50 ha

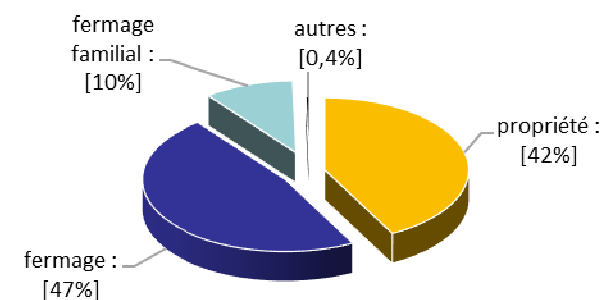
SAU moyenne



Taille des exploitations



Mode de faire valoir



- 42% des surfaces sont exploitées en propriété

Octobre 2019

Chambre d'Agriculture du Cantal - Service juridique, foncier et environnement



15

Exploitation type (bovins)



▪ **Système laitier**

Exploitation individuelle

58 ha

25 vaches

124 745 litres

Exploitation en société (au moins 2 associés)

97 ha

50 vaches

308 498 litres

▪ **Système allaitant**

Exploitation individuelle

57 ha

39 vaches

Exploitation en société (au moins 2 associés)

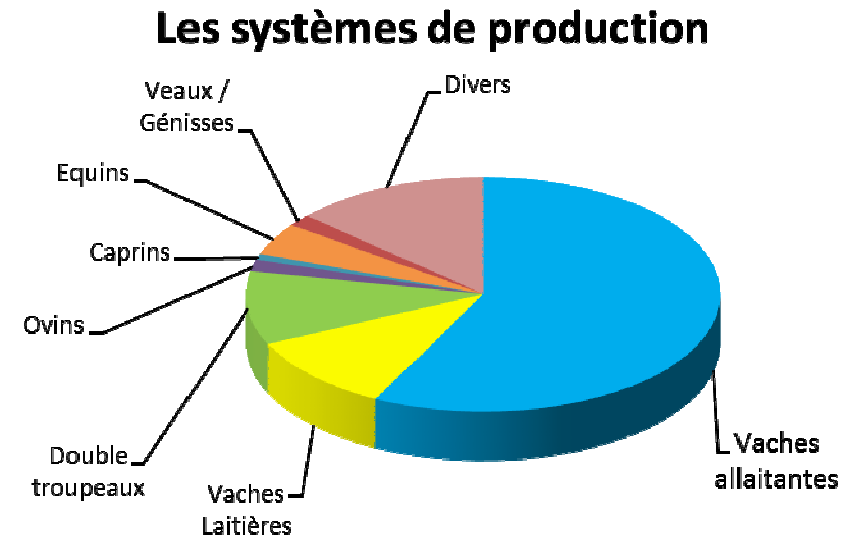
125 ha

81 vaches

Systemes de production



- 141 exploitations en bovins viande
- 26 exploitations en bovins lait
- 25 exploitations avec un double troupeau dont 7 ateliers de transformation fromagère



- 9 éleveurs de chevaux dont 2 centre équestre
- 5 exploitations en ovins et 3 en caprins
- 1 éleveur de volailles
- 10 prises en pension d'animaux ou vente d'herbe, 3 éleveurs de veaux, 3 apiculteurs, 3, maraîchers, 1 producteur de gibiers, 1 pépiniériste, 1 producteur de fruits rouges

Systemes de production



Un élevage bovin viande très majoritaire

L'élevage allaitant est majoritaire sur toutes les communes sauf celle de St Pierre.

La **production laitière** est présente sur toutes les communes sauf celles de Veyrières et la Monsélie.

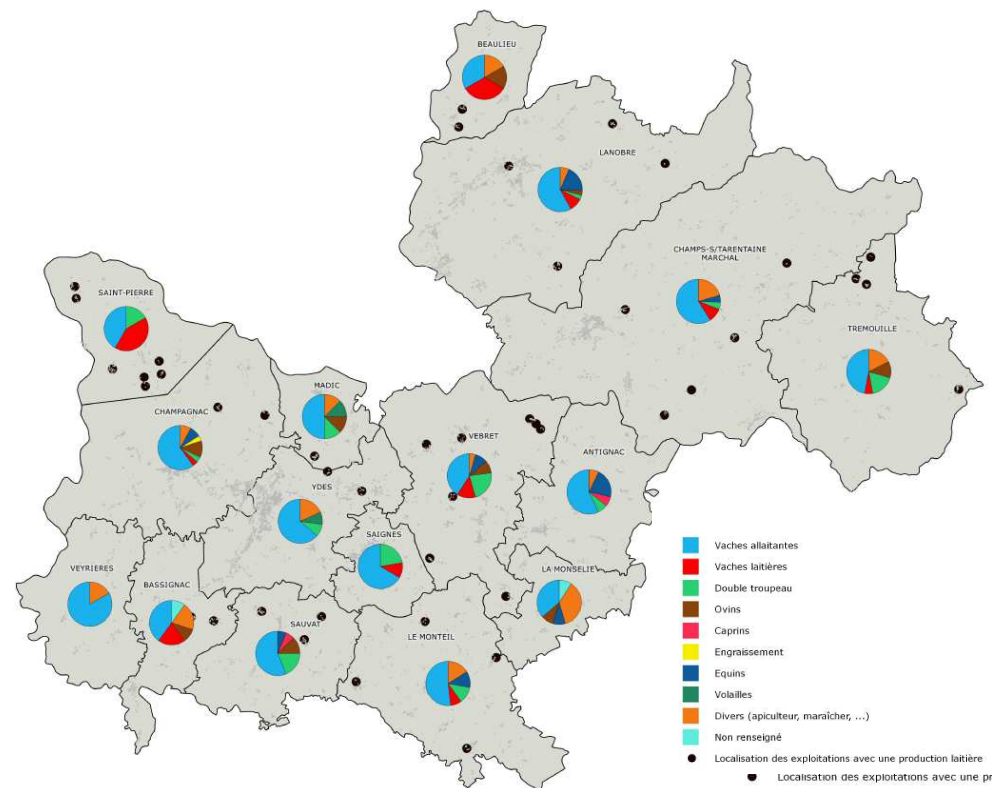
7 ateliers de transformation laitière (yahourt) sur Bassignac, Champagnac, (fromage) sur Champs sur tarentaine, Le Monteil, Trémouille et Sauvât

9 éleveurs de chevaux sur : Lanobre et Lanobre (2), Antignac, Champagnac, Champs sur tarentaine et La Monsélie

8 exploitations ovines et caprines sur Antignac, Bassignac, Champagnac, Lanobre, La Monsélie, Sauvât et Trémouille

4 éleveurs de veaux sur Sauvât, Lanobre, Madic et Veyrières

4 maraîchers sur Beaulieu, Lanobre, Champagnac et Ydes, 3 apiculteurs sur Champs sur Tarentaine (2) et Beaulieu, 1 éleveur de volailles sur Madic, 1 pépiniériste sur Veyrières



Source : enquêtes 2019

Octobre 2019

Chambre d'Agriculture du Cantal - Service juridique, foncier et environnement



18

Diapositive 19

Ce territoire est orienté fortement sur l'élevage bovin avec un cheptel autour de 10 000 vaches adultes et autant de jeunes. Tendances à une baisse du cheptel.

Le chargement moyen sur le territoire ($\sim 1,01$ UGB* / ha) est plus faible que sur le département

La production laitière n'est pas négligeable avec ~ 10 millions de litres de lait.

Elle est restée stable entre 2010 et 2016 malgré la disparition de 35 exploitations laitières. Diminution du cheptel laitier d'environ 640 têtes depuis 2010.

Cela démontre aussi l'amélioration des performances de production et la professionnalisation des exploitations.

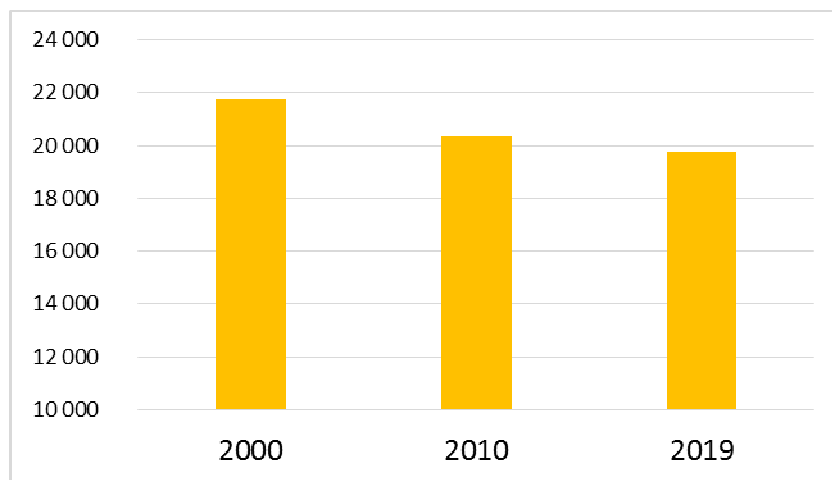
* UGB / Unité Gros Bétail

Systemes de production

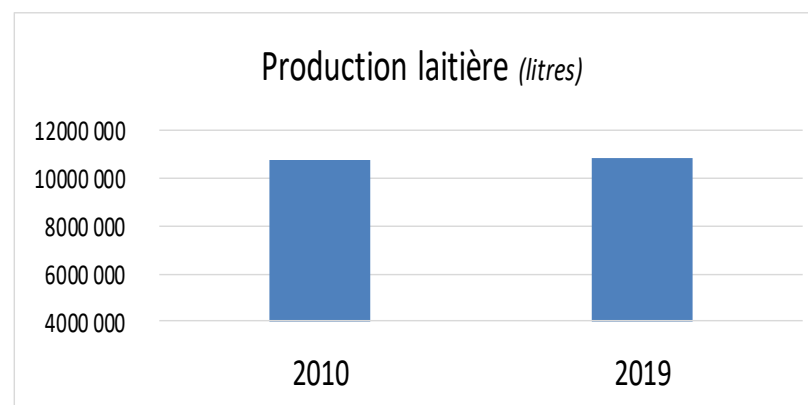


- 9 937 vaches dont 1 895 laitières
- 10,8 millions de litres de lait
- ~ 800 ovins et 200 caprins (*non exhaustif*)...

Un cheptel bovin en baisse



Une production laitière stable



En 2019

- 51 exploitations laitières dont 26 professionnelles
- Moyenne de 212 370 l / exploitation

Moyenne de ~ 225 000 litres sur le département

Depuis 2010

- Maintien du volume produit malgré une diminution du cheptel laitier (- 642) et des exploitations laitières (- 35)

Octobre 2019

Chambre d'Agriculture du Cantal - Service juridique, foncier et environnement



Diapositive 20

15 exploitations ont une deuxième production agricole.

5 exploitations ont des activités complémentaires : travaux agricoles (*Veyrières*), commerce de fourrage (*Antignac, La Monselie*), bois (*Lanobre*)

Une douzaine d'exploitations sont engagées dans une activité agrotouristique sur *Antignac, Beaulieu, Champs/Tarentaine, Vebret, Le Monteil et Sauvat*.

Ce territoire avec un fort potentiel touristique doit permettre le développement de ce type de projets

Systemes de production



Diversification (enquêtes 2019)

- 15 exploitations avec une deuxième production :

bovins viande (3), volailles (1), engraissement (1), ovins viande (8), caprins lait (1), apiculture (1),
élevage de veaux (1)

- 5 exploitations avec une activité complémentaire :

travaux agricoles et forestiers (2), commerce de fourrage (2), bois de chauffage (1)

Agrotourisme (enquêtes 2019)

- 12 exploitations enquêtées en agrotourisme

gîte (4), camping (3), chambre d'hôtes (4), centre équestre (2) et ferme auberge (1)



Octobre 2019

Diapositive 21

Une soixantaine d'exploitations sont engagées dans des démarches de qualité. (AOP, labels, IPG...)

A partir des enquêtes :

L'agriculture biologique est présente sur ce territoire avec une vingtaine d'exploitations : *Champs/Tarentaine (4), Beaulieu (3), Bassignac, Champagnac, Sauvat (2), Antignac, La Monselie, Lanobre, Le Monteil, Saignes, Trémouille, Vebret, Veyrières (1).*

22 exploitants font de la vente directe sur *Champs/Tarentaine (6), Champagnac (3), Beaulieu, Ydes (2), Antignac, Bassignac, Lanobre, La Monselie, Le Monteil, Madic, Sauvat, Trémouille et Veyrières (1)*

Systemes de production

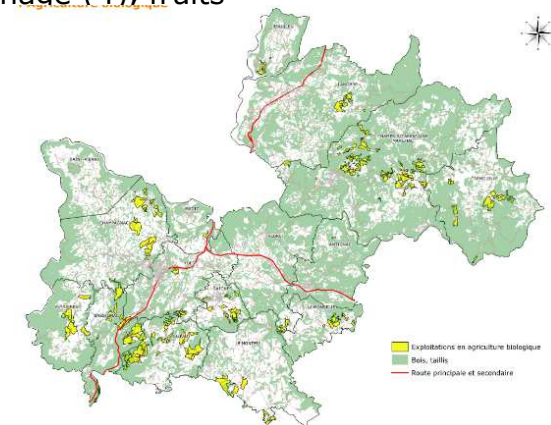


Production sous signe de qualité

- 66 exploitations engagées dans des démarches qualité
43% des exploitations enquêtées
 - 33 en AOP Cantal, Bleu, Salers et St Nectaire : (enquêtes 2019 et service élevage)
 - 21 en Agriculture Biologique : (données association « Bio 15 » et enquêtes)
 - 16 avec un Label (label rouge Salers (14), terre d'agneaux, veaux fermier du limousin)
- 22 exploitations en transformation ou vente directe :
Bovin viande (3), Caprin viande (1), fromage (5), yahourts (1), miel (3), maraîchage (4), fruits rouges (1), produits laitiers (1), volaille (1), œufs (1), plants d'arbustes (1)



Exploitations en agriculture biologique



Octobre 2019

Chambre d'Agriculture du Cantal - Service juridique, foncier et environnement

Entreprises de transformation

Outil de commercialisation



Laiterie à Lanobre ~ 60 salariés



Véhicule frigo mis à disposition par la Cté de communes



Biscuiterie – Société Apiflor à Madic 5 à 10 salariés



Octobre 2019

Chambre d'Agriculture du Cantal - Service juridique, foncier et environnement



Les bâtiments agricoles



- ~ 570 bâtiments agricoles en activité

~ 350 bâtiments avec des animaux :

169 hangars (fourrage, matériel, animaux)

36 granges sans animaux

28 tunnels (dont 8 avec animaux)

11 écuries ou boxes

6 bergeries



15 exploitations avec bâtiments photovoltaïques (2017)

Octobre 2019

Chambre d'Agriculture du Cantal - Service juridique, foncier et environnement



23

Diapositive 24

Il s'agit d'une identification réalisée à partir des entretiens individuels auprès des exploitants et du repérage sur le terrain.

Une trentaine d'exploitations agricoles ont plusieurs sites d'exploitation avec des **bâtiments dispersés** : *Lanobre (5), Champagnac, Le Monteil (4), Champs/Tarentaine, Trémouille, Vebret (3), La Monselie, Saignes et Sauvat (2), Veyrières et Ydes (1)*

28 exploitations sont des Installations Classées pour la Protection de l'Environnement, (**ICPE**). Ces exploitations sont soumises à des règles plus strictes en matière de stockage des effluents et d'épandage avec notamment une distance d'implantation des bâtiments de 100m à respecter vis-à-vis des tiers.

Elles sont localisées sur *Le Monteil (7), Veyrières (3), Bassignac, Champagnac, Champs/Tarentaine, St Pierre et Vebret (2), Antignac, La Monselie, Madic, Trémouille et Ydes (1)*. Aucune sur *Beaulieu, Saignes et Lanobre*.

~ 90 anciens bâtiments agricoles désaffectés sur *Champs/Tarentaine (20), Ydes (17), La Monselie (10), Champagnac (7), Le Monteil (6), Trémouille, St Pierre, Lanobre (5), Vebret (4), Antignac, Veyrières (3), Bassignac, Madic, Sauvat (2), Saignes (1)*

46% des exploitations enquêtées ont réalisé les **mises aux normes** nécessaires dans leurs exploitations.

Les bâtiments agricoles



- **30 exploitants enquêtés ont des bâtiments dispersés** (20% des exploitations enquêtées)
- **28 exploitations relèvent du régime des installations classées** pour la protection de l'environnement (~120 bâtiments)

Exploitations enquêtées :

58% des bâtiments en propriété

27% des bâtiment avec des animaux sont proches de tiers

46% des exploitations ont des bâtiments mis aux normes



37 maisons inhabitées

92 étables désaffectées ou inutilisées

Rappel : Il s'agit d'une identification réalisée à partir des entretiens individuels auprès des exploitants et d'une vérification terrain

Octobre 2019

Chambre d'Agriculture du Cantal - Service juridique, foncier et environnement



24

Diapositive 25

Des secteurs sensibles pour l'activité agricole :

Les risques de conflits de voisinages, liés à l'activité agricole qui peut parfois apporter des nuisances (odeurs, bruits...), sont de plus en plus fréquents.

Une quinzaine d'exploitations nous ont évoqué cette crainte.

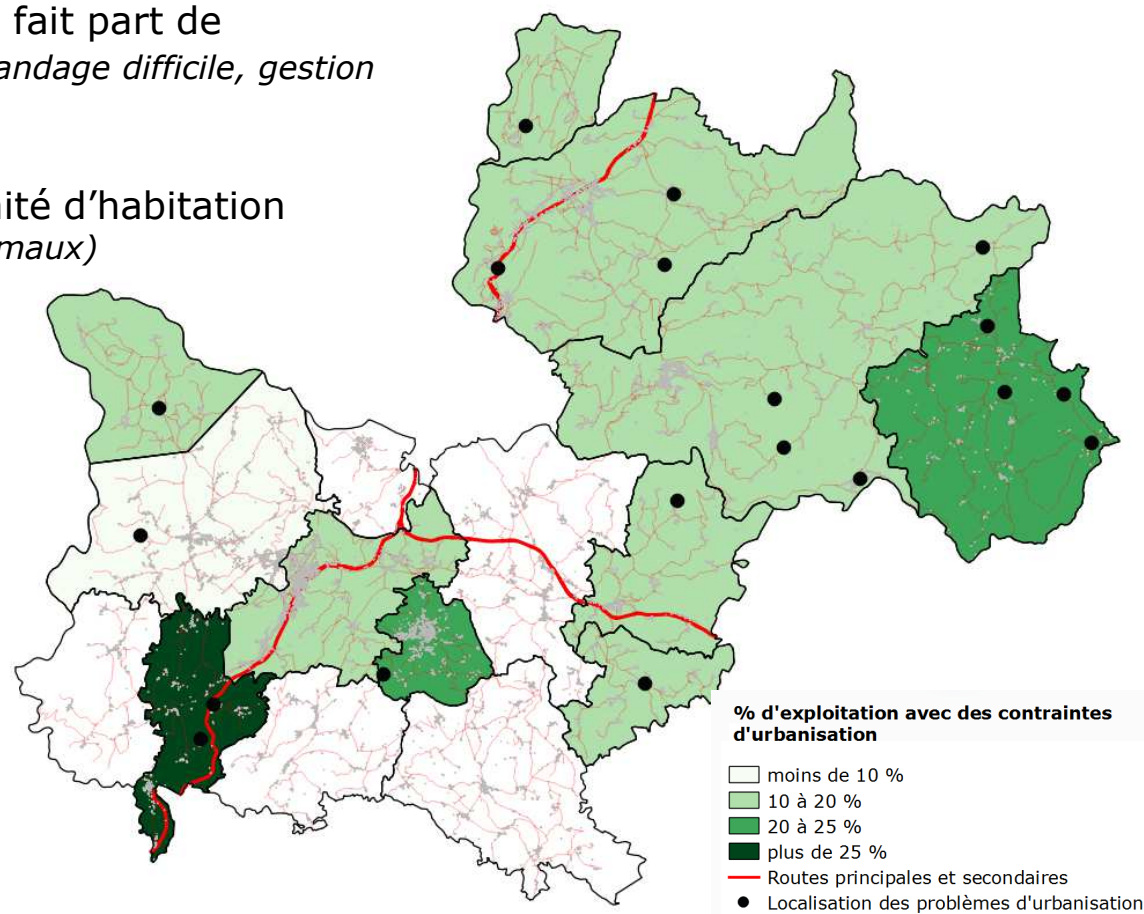
95 bâtiments sont situés à proximité de tiers : *Lanobre (16), Le Monteil (15), Vebret (10), Antignac, Champagnac, St Pierre (6), Champs/Tarentaine, La Monselie, Sauvat (4), Bassignac, Madic, Saignes, Veyrières (3), Beaulieu (2). Aucun sur Ydes*

Proximité de tiers et contraintes d'urbanisation



Une quinzaine d'exploitants nous ont fait part de contraintes liées à l'urbanisation (*épandage difficile, gestion des eaux pluviales ou usées ...*)

~ 95 bâtiments se trouvent à proximité d'habitation (*soit ~27% des bâtiments abritant des animaux*)



Source : enquêtes 2019

Octobre 2019

Chambre d'Agriculture du Cantal - Service juridique, foncier et environnement



25

Diapositive 26

Le territoire est couvert par de nombreux zonages environnementaux notamment sur la partie Est et les gorges de la Rhue et de la Dordogne.

Une vingtaine d'exploitations sont engagées dans des mesures agro environnementales.

Une dizaine d'exploitations sont concernés par des protections de captages d'eau potable. La gestion de l'eau est une problématique de plus en plus importante dans un contexte de changement climatique.

Une dizaine de bâtiments agricoles se situent dans les périmètres de protection de monuments historiques.

Zonages environnementaux



Territoire très peu artificialisé avec près de la moitié de la surface en forêt, taillis, lacs... Près de 20% du territoire est classé en zone Natura 2000.

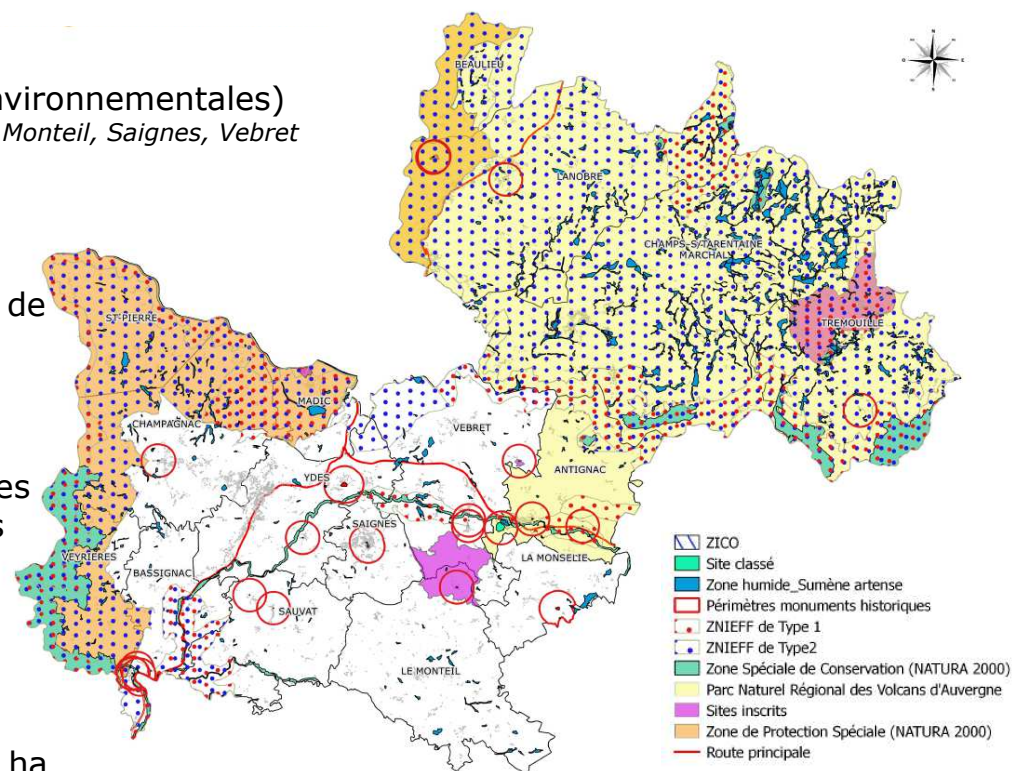
26 exploitations engagées en MAE (mesures agro environnementales)
Trémouille (6), Champs / tarentaine (5), Bassignac, Champagnac, Le Monteil, Saignes, Vebret (2), Bassignac, Lanobre, Sauvat, St Pierre et Ydes (1)

10 exploitations sont concernées par des périmètres de protection de captages d'eau publiques
Lanobre, Vebret et Ydes (3), Trémouille (1)

9 exploitations avec bâtiment sont concernées par des périmètres de protection des monuments historiques
Vebret (3), Sauvat, Ydes (2), Trémouille et Saignes (1)

Aucun projets de défrichement (>4 ha)

5 projets de reboisement ou plantations pour ~ 30 ha
(Beaulieu, La Monsélie, Lanobre et Trémouille)



Source : enquêtes 2019

Octobre 2019

Chambre d'Agriculture du Cantal - Service juridique, foncier et environnement



26

Diapositive 27

Les **problèmes de circulation** restent relativement peu nombreux.

Ils sont localisés essentiellement sur les communes de *Lanobre (3), Bassignac et Champs/Tarentaine (2), Antignac, Beaulieu et Le Monteil (1)*.

Au-delà du réseau routier, une vingtaine d'exploitants nous ont évoqué des contraintes liées à l'étroitesse des chemins ruraux et l'enclavement de parcelles : *Trémouille (9), Lanobre (7), Champs (6), Antignac (2), La Monsélie, Madic, Sauvat (1)*

15 exploitants nous ont aussi évoqué des contraintes avec d'autres usagers des chemins (Quad, moto et 4X4 , randonneurs, dégât de gibiers). Sur les communes de *Champs/Tarentaine (3), Trémouille (3), Bassignac, La Monsélie, Champagnac, Lanobre, Le Monteil, Madic, St Pierre (1)*

La problématique des dégâts de gibiers est forte sur *Trémouille* notamment. Cela à un impact aussi sur la gestion forestière (les plantations deviennent compliquées)

Difficultés de circulation agricole (matériel, animaux)



Une dizaine d'exploitants nous ont fait part de difficultés liées à la traversée de routes (RD 922, 15, 22, 36, 49, 522,) ainsi que dans quelques lieux dits.

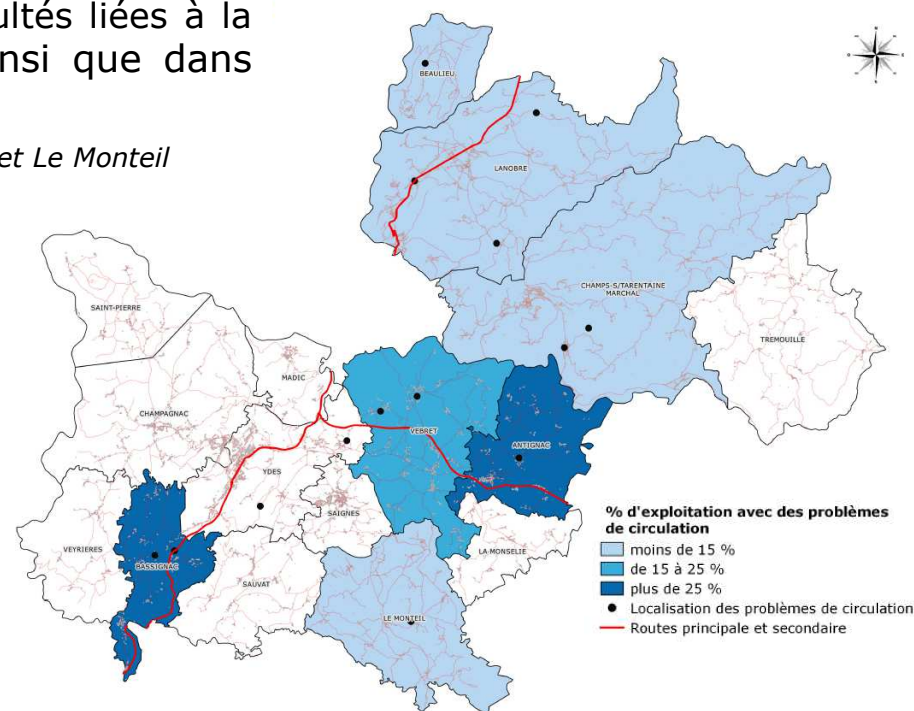
Lanobre (3) , Champs / tarentaine, Bassignac (2), Antignac, Beaulieu et Le Monteil

Une vingtaine d'exploitants nous ont évoqué des contraintes liées à l'étroitesse des chemins ruraux ou à l'enclavement de parcelles

(Trémouille (9), Lanobre (7), Champs / tarentaine (6), Antignac (2), Madic et Sauvât

Une quinzaine d'exploitants nous ont aussi évoqué des contraintes avec d'autres usagers des chemins (Quad, moto et 4X4 , chasseur, randonneurs).

(Champs / tarentaine (5), Trémouille (3), Antignac, Champagnac, La Monsélie, Lanobre, Le Monteil, Madic et St Pierre



Source : enquêtes 2019

Octobre 2019

Chambre d'Agriculture du Cantal - Service juridique, foncier et environnement



27

Diapositive 28

Projets à vocation agricole :

- 58 projets de constructions ou d'extensions de bâtiments agricoles identifiés lors des entretiens : Lanobre (10), Champs/Tarentaine (9), Trémouille (7), Bassignac (6), Le Monteil (5), Beaulieu, Vebret (3), Antignac, Champagnac, La Monsélie, Sauvat, St Pierre (2), Madic, Ydes (1). Aucun sur Saignes
- 27 projets d'installations de jeunes agriculteurs à venir. La plupart de ces installations se feront dans un cadre familial (enfants, neveu...) dont 10 au sein de GAEC. Lanobre (6), Champs/Tarentaine (4), Veyrières, Beaulieu (3), Le Monteil, St Pierre, Trémouille (2), Bassignac, Champagnac, La Monsélie, Sauvat, Ydes (1). Aucun sur Antignac, Madic, Saignes et Vebret
- 18 maisons pour des exploitants : Trémouille, Vebret (3), Beaulieu, Lanobre, Champs/Tarentaine, Le Monteil (2) Antignac, Bassignac, La Monsélie, Sauvat (1).
- 13 projets de transformations d'anciens bâtiments en habitation ou hébergement touristiques : Antignac (3), Le Monteil, Sauvat (2), Beaulieu, Champs/Tarentaine, La Monsélie, Lanobre, St Pierre, Trémouille (1)

(à noter 23 projets hypothétiques en plus)
- 8 projets agro-touristiques : Hébgst léger de loisir à **Beaulieu**, camping, vente à la ferme à **Champs/Tarentaine**, accueil à la ferme, gîte à **la Monsélie**, hébgst léger de loisir, gîtes à **Le Monteil**
- 13 projets diversification : méthanisation, vente directe à **Bassignac**, fromage, fromagerie à **Beaulieu**, vente de colis, conversion biologique à **Champagnac**, porcs plein air à **Champs/Tarentaine**, ovin bio à **Lanobre**, veaux de lait à **Trémouille**, poules pondeuses à **Vebret**

NB : La localisation de ces projets est issue des entretiens réalisés avec les exploitants. Nous n'avons retenu que les projets à une échéance de 5 à 10 ans (sauf pour les changements de destination).

Les projets agricoles



58 projets de construction ou d'extension de bâtiments / 50 exploitations
(PC en cours ou dans les 5 à 10 ans)

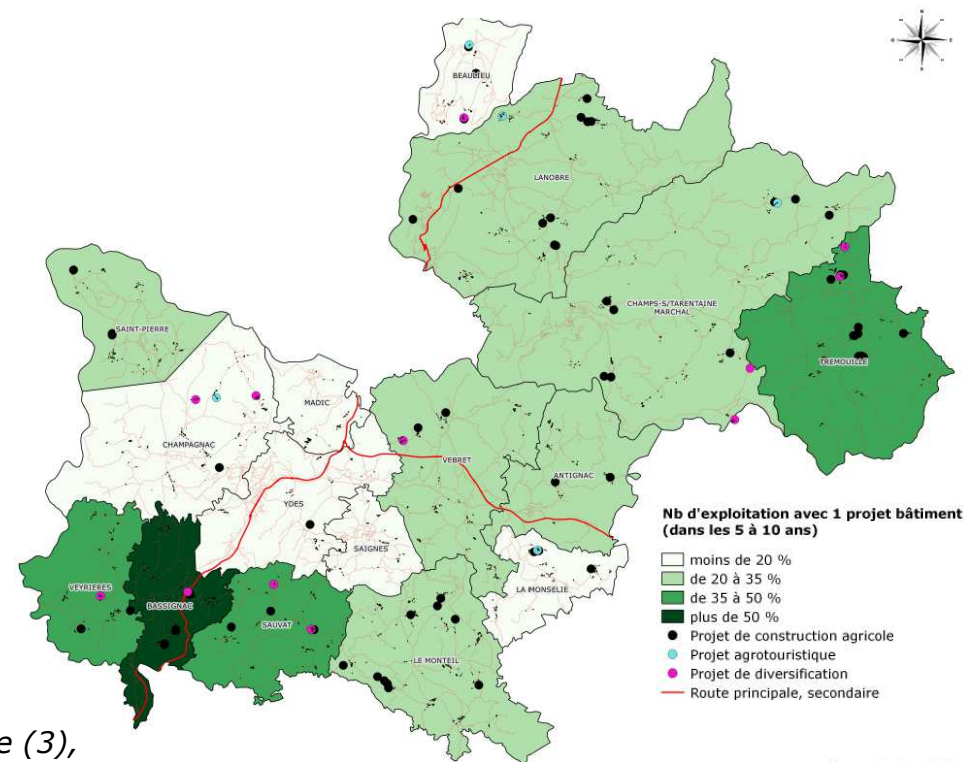
27 projets d'installation de jeunes agriculteurs

18 projets d'habitations pour des exploitants

36 projets de changements de destination dans les 5 à 10 ans dont 23 hypothétiques

8 projets agro-touristiques : chalets ou gîte ou aire naturelle de camping

13 projets de diversification : transformation fromagère (3), colis de viande (2), atelier porcin (2), méthanisation, petits fruits, conversion bio, engraissement de bovins, poules pondeuses, veaux



Source : enquêtes 2019

Octobre 2019

Chambre d'Agriculture du Cantal - Service juridique, foncier et environnement



28

Synthèse



Espace agricole et exploitants

- Un espace agricole qui représente 46% du territoire
- Une vingtaine de projets d'installation à venir dont 10 hors cadre familial
- Fort vieillissement des exploitants *avec 51% d'exploitants de + 50 ans*
- 68 exploitations n'ont pas de succession assurée (*Madic, Sauvat, Saignes, Antignac...*)

Production agricole

- Un élevage bovin très majoritaire (*192 exploitations*) et notamment l'élevage allaitant (*141 exploitations*)
- Une production laitière stable sur ces dernière années (*10,8 millions de litres*)
- Une main d'oeuvre sur les exploitations plus faible que la moyenne départementale
- 73 exploitations enquêtées sont engagées dans des démarches qualité ou de transformation et de circuits-courts

Octobre 2019

Chambre d'Agriculture du Cantal - Service juridique, foncier et environnement



29

Synthèse



Bâtiments / Foncier / Urbanisation

- ~ 95 bâtiments d'élevage en activité se trouvent à proximité de tiers
- Une vingtaine de lieux-dits où les exploitants sont concernés par des contraintes d'urbanisation (*Champs/tarentaine, Lanobre, Trémouille...*)
- Une cinquantaine d'exploitations concernées par des problèmes de morcellement du foncier (*surtout Lanobre, Champs/Tarentaine, Trémouille, Champagnac et Vebret*)

Projets agricoles

- 58 projets de construction ou d'extension de bâtiments en cours ou dans les 5 à 10 ans
- Une trentaine de projets de changement de destination d'anciens bâtiments agricoles
- 13 exploitations souhaitent se diversifier (*méthanisation, transformation fromagère (3), colis de viande (2), petits fruits, conversion bio, atelier porcin (2), engraissement de bovins, poules pondeuses, veaux...*) et 8 s'engager dans une démarche agro-touristique (*chalets ou gîte ou aire naturelle de camping*)

Enjeux agricoles



- Protéger les sièges d'exploitation du développement de l'urbanisation *notamment sur Lanobre et Ydes* ;
- Améliorer la structuration du foncier *notamment Lanobre, Beaulieu, Trémouille...* ;
- Lutter contre la déprise agricole (*notamment sur Lanobre, Champs / Tarentaine, Trémouille*)
- Préserver en priorité les terrains mécanisables, classés en AOP ou attenants aux bâtiments principaux ;
- Concilier agriculture et développement touristique (*bords de lacs*) ;
- Encourager les projets d'agro-tourisme ou de diversification ;
- Tenir compte des projets d'installation de jeunes agriculteurs et permettre de nouvelles installations ;
- Assurer le renouvellement des générations en accompagnant les reprises d'exploitation difficiles *notamment sur Madic, Saignes, Antignac et Sauvat* ;



**aGRICULTURES
& TERRITOIRES**
CHAMBRE D'AGRICULTURE
CANTAL

Service Juridique, Foncier et Environnement

Rédacteur :

Yann ROLLAND, chargé d'étude

Corinne LOURS, assistante cartographe

Chambre d'agriculture du Cantal

26, rue du 139° RI - 15002 Aurillac

Tél. : 04 71 45 55 00

Fax : 04 71 48 97 75

territoire@cantal.chambagri.fr

www.cantal.chambagri.fr

Maître d'ouvrage :

Communauté de Communes Sumène-Artense

23 bis Place de l'Eglise

15270 CHAMPS SUR TARENTAINE-MARCHAL

Tél. : 04 71 78 72 55

Email : ccsa.champs@wanadoo.fr



Communauté de Communes
Sumène - Artense